

Видеореги­стратор **Treelogic**® TL-DVR 1502 G

Краткое руководство пользователя

Основные характеристики:

- Параметры видеосъемки: Full HD 1920x1080p (30 кадр/с), 1440x1080p (30 кадр/с), 1280x720p (30 кадр/с). Формат записи видео: MOV
- Параметры фотосъемки: 12М (4032X3024 пикс.), 8М (3264X2448 пикс.), 5М (2560x1920 пикс.), 3М (2048x1536 пикс.). Формат изображений: JPG
- Матрица: 1/2.5" CMOS, 5 Мпикс., широкий угол обзора
- TFT-экран: 1,5" (3,81 см)
- Мощный процессор Ambarella A2S60
- Встроенный GPS-приемник: ведет запись маршрута (GPS-трек) и скорости движения.
- Специальная программа для просмотра видео-файлов с привязкой маршрута к картам Google
- ИК-подсветка, 4 лампы, ручное управление
- Циклическая запись блоками по 3, 5 и 10 минут (с возможностью отключения). Когда место на карте памяти закончится, старые файлы будут заменены новыми
- Автоматическое начало записи при подаче питания и таймер отключения видеозаписи
- Встроенный микрофон и динамик
- Датчик движения и G-сенсор
- Цифровой зум – 4x (кроме видео Full HD)
- Поддержка карт памяти microSD (до 32 Гб)
- Дополнительно: штамп даты и времени, гибкие настройки фото- и видеосъемки
- Подключение к телевизору: AV/miniHDMI
- Подключение к компьютеру (интерфейс USB 2.0)

Вступление

Благодарим Вас за выбор видеореги­стратора Treelogic TL-DVR 1502 G. Он относится к новому поколению цифровых регистраторов, поддерживающих не только видео- и фотосъемку, но и запись GPS-координат. Модель выделяется большим количеством дополнительных функций. Видеореги­стратор Treelogic TL-DVR 1502 G легко установить и начать использовать. Достаточно закрепить регистратор в автомобиле, установить карту памяти и устройство готово к использованию.

Рекомендуем Вам прочитать Руководство, чтобы понять, как правильно пользоваться видеореги­стратором. В зависимости от версии программного обеспечения возможны незначительные расхождения между данным Руководством и выводимой на экран устройства информацией. Вся информация и рекомендации по использованию несут исключительно справочный характер и не могут быть основанием для претензий. Компания не несет ответственности за возможное повреждение устройства или потерю данных вследствие неправильного обращения с видеореги­стратором. Конструкция видеореги­стратора, встроенное программное обеспечение и содержание данного Руководства могут быть изменены без предварительного уведомления. Товарные знаки и наименования, встречающиеся в данном Руководстве, являются собственностью их владельцев.

Зарядка аккумулятора

Видеореги­стратор может получать электропитание тремя способами – при помощи аккумуляторной батареи, через USB-кабель от компьютера или от автомобильного адаптера питания.

[Предупреждение] Перед первым включением видеореги­стратора и после длительного хранения устройства полностью зарядите аккумулятор.

Использование карты памяти

Отснятый материал записывается на карту памяти microSD объемом до 32 Гб. Для установки карты памяти, убедитесь, что устройство выключено и вставьте карту в слот до щелчка.

[Предупреждение]. На корпус видеореги­стратора нанесена схема, подсказывающая правильное положение и направление установки карты памяти. Правильно вставляйте карту памяти в слот и не прилагайте чрезмерных усилий.

Включение/выключение

Для включения устройства нажмите кнопку **[Power]** – на экране отобразитсяставка, после чего появится интерфейс режима «Видео». Для выключения устройства нажмите и удерживайте в течение нескольких секунд кнопку **[Power]**.

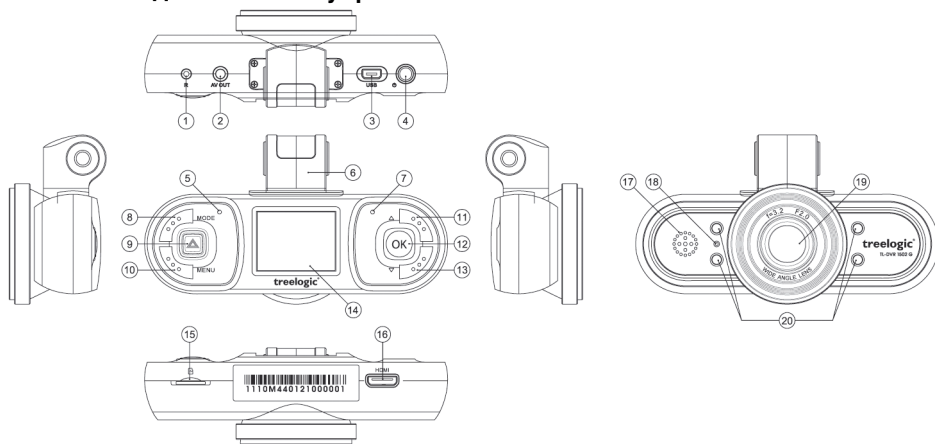
Автоматическое включение/выключение при подключении к автомобильной сети

Включение устройства происходит автоматически после подключения автомобильного адаптера и подачи питания на видеореги­стратор. Через несколько секунд автоматически начнется запись, при

условии, что карта памяти установлена и на ней есть свободное место. Для остановки записи нажмите кнопку **[OK]**.

[Примечание]. Если во время записи питание будет отключено, видеорегистратор продолжит работу от встроенного аккумулятора. Остановка записи и выключение видеорегистратора произойдет после полной разрядки аккумулятора или по таймеру выключения видеозаписи и автовыключения устройства.

Внешний вид и элементы управления



- [Reset] Кнопка «Сброс».**
Позволяет аппарату перезагрузить систему видеорегистратора.
- AV-выход.**
Используется для подключения к телевизору или другому внешнему дисплею.
- Разъем MiniUSB.**
Используется для соединения с компьютером и зарядки через USB-кабель.
- [Power] Кнопка включения/выключения питания.**
Используется для включения и выключения видеорегистратора. В режимах «Видео» и «Фото» краткое нажатие на эту кнопку используется для включения/отключения ИК-подсветки.
- Индикатор питания.**
Свидетельствует о подаче питания на устройство.
- Крепление.**
Используется для крепления видеорегистратора к кронштейну.
- Индикатор зарядки.**
Свидетельствует о зарядке устройства.
- [MODE] Кнопка «Режим».**
Используется для переключения между режимами: «Видео», «Фото» или «Просмотр». В режиме «Просмотр» используется для вызова контекстного меню.
- [SOS] Кнопка экстренной блокировки.**
Используется для ручной маркировки важных видеофайлов и защиты их от удаления во время перезаписи.
- [MENU] Кнопка «Меню».**
Используется для вызова меню настроек и контекстного меню.
- [UP] Кнопка «Вверх».**
Используется для перемещения курсора вверх по меню. В режиме «Просмотр» используется для перехода к предыдущему файлу и замедлению воспроизведения. В режиме «Фото» используется для приближения объекта съемки.
- [OK] Кнопка «OK».**
Используется для подтверждения выбора и смены значения в настройках меню. В режиме «Видео» – начало и остановка записи. В режиме «Фото» – съемка фото. В режиме «Просмотр» – начало и пауза воспроизведения.
- [DOWN] Кнопка «Вниз».**
Используется для перемещения курсора вниз по меню. В режиме «Просмотр» используется для перехода к следующему файлу и ускорению воспроизведения. В режиме «Фото» используется для отдаления объекта съемки.
- Дисплей.** Используется для отображения информации.
- Слот для карты памяти.**
Используется для установки одной карты памяти формата MicroSD.

16. Разъем miniHDMI.

Используется для подключения к телевизору или другому внешнему дисплею.

17. Динамик.

Используется для воспроизведения звука.

18. Микрофон.

Используется для записи звука при видеосъемке.

19. Объектив. Используется для записи изображения.

20. Инфракрасные светодиоды. Используются для увеличения уровня освещения при съемке в темное время суток.

Переключение между режимами

Видеорегистратор поддерживает три основных режима работы: «Видео», «Фото» и «Просмотр». Для переключения между режимами используйте кнопку **[MODE]**. Функция смены режимов доступна в режиме ожидания (когда не ведется запись видео).

Режим	Функция	Описание
Видео	Видеорегистратор (видеосъемка)	Запись видео, включение/отключение записи звука, защита файлов от удаления, включение/отключение ИК-подсветки, вызов меню настроек видеосъемки и общих настроек видеорегистратора
Фото	Фотосъемка	Фотосъемка, включение/отключение ИК-подсветки, приближение/отдаление объекта съемки, вызов меню настроек фотосъемки и общих настроек видеорегистратора
Просмотр	Просмотр отснятого материала	Просмотр фото и видеофайлов, режим предварительного просмотра иконками, переход к предыдущему/следующему файлу, удаление выбранных файлов, управление звуком при просмотре

Настройки видеорегистратора

Перед использованием видеорегистратора убедитесь, что настройки даты, времени, разрешение и качество фото- и видеосъемки Вас устраивают.

Нажмите кнопку **[MENU]** для вызова меню настроек текущего режима. Нажмите кнопку **[MENU]** повторно для перехода к общим настройкам видеорегистратора. Используйте кнопки **[UP]** и **[DOWN]** для перемещения по списку меню и кнопку **[OK]** для установки необходимого значения.

Режим	Группа меню	Описание
Видео	Меню настроек видеосъемки	Выбор разрешения видеосъемки, установка экспозиции, включение/отключение записи звука, выбор баланса белого, контрастности, резкости, эффектов, настройка циклической записи, таймер отключения записи, включение/выключение ИК-подсветки, управление датчиком движения
Фото	Меню настроек фотосъемки	Выбор разрешения фотосъемки, установка экспозиции, качества (коэффициент сжатия), выбор баланса белого, контрастности, резкости, эффектов, управление автоспуском (задержка 10 секунд), настройка серийной съемки, включение/выключение ИК-подсветки
Видео или фото	Меню общих настроек видеорегистратора	Выбор языка системного меню, настройка громкости звука, установка даты и времени, выбор стандарта ТВ-выхода, форматирование карты памяти, возврат к заводским установкам, настройка автовыключения, выбор частоты электросети освещения, установка штампа отображения даты и времени, настройка автовыключения экрана, настройка G-сенсора, включение/выключение GPS-приемника, запись гос. номера автомобиля, версия прошивки

Использование автомобильного крепления

- Закрепите видеорегистратор на кронштейне.
- Включите видеорегистратор. Убедитесь, что настройки даты, времени, разрешение и качество фото- и видеосъемки Вас устраивают.
- Ориентируясь на изображение на экране, выберите место для установки видеорегистратора в автомобиле.
- Протрите ветровое стекло изнутри. Плотнo прижмите кронштейн присоской к лобовому стеклу в выбранном месте и нажатием на рычажок фиксатора закрепите присоску.

- Отрегулируйте угол наклона кронштейна и положение видеорегистратора.
- Подключите видеорегистратор к бортовой сети автомобиля с помощью автомобильного адаптера питания.

Видеосъемка

По умолчанию при включении видеорегистратор переходит в режим «Видео». Если Вы находитесь в другом режиме, перейдите в режим «Видео», используя кнопку **[MODE]**. В данном режиме доступны следующие операции:

- **Съемка видео.** В режиме «Видео» нажмите кнопку **[OK]** для начала и остановки записи.
- **Защита файлов от перезаписи.** Во время видеосъемки нажмите кнопку **[SOS]** или **[MODE]** для защиты файла от перезаписи. При этом на экране появится значок **[🔒]**, свидетельствующий о блокировке файла, а название сохраненного видео получит приставку «SOS». Повторное нажатие на кнопку **[SOS]** или **[MODE]** снимет защиту.
- **Включение/отключение звука.** Во время видеосъемки нажмите кнопку **[DOWN]** для отключения или включения записи звука при видеосъемке.
- **Включение/отключение ИК-подсветки.** Во время видеосъемки нажмите кнопку **[Power]** для включения/отключения ИК-подсветки.
- **Цифровой зум.** Во время видеосъемки нажмите кнопку **[UP]** для приближения объекта съемки или кнопку **[DOWN]** для отдаления. Функция доступна для всех разрешений видеосъемки, кроме Full HD (1020x1080).

Фотосъемка

Используя кнопку **[MODE]**, перейдите в режим «Фото». В данном режиме доступны следующие операции:

- **Съемка фото.** В режиме «Фото» нажмите кнопку **[OK]** чтобы сделать снимок. На секунду экран погаснет и устройство запишет сделанный вами снимок на карту памяти.
- **Включение/отключение ИК-подсветки.** Во время съемки фото нажмите кнопку **[Power]** для включения/отключения ИК-подсветки.
- **Цифровой зум.** Во время съемки фото нажмите кнопку **[UP]** для приближения объекта съемки или кнопку **[DOWN]** для отдаления.

Просмотр и удаление файлов

Устройство поддерживает просмотр, воспроизведение и удаление отснятых файлов. Для входа в режим «Просмотр» используйте кнопку **[MODE]**. На экране отобразится меню предварительного просмотра с иконками фото- и видеофайлов. В данном режиме доступны следующие операции:

- **Выбор файла.** В меню предварительного просмотра используйте кнопки **[UP]** и **[DOWN]** для выбора видеофайла или фотографии. Для перехода к просмотру файла нажмите кнопку **[OK]**. Нажмите кнопку **[MODE]** для возврата в меню предварительного просмотра.
- **Воспроизведение видеофайла.** Выбрав видеофайл, нажмите кнопку **[OK]** для начала/паузы воспроизведения. Нажмите кнопку **[MENU]** для возврата к началу ролика.
- **Удаление файла.** Выбрав видеофайл, нажмите кнопку **[MENU]** и подтвердите удаление.
- **Удаление всех файлов.** В меню предварительного просмотра иконками нажмите кнопку **[MENU]** и подтвердите удаление текущего или всех файлов.


Инфракрасная подсветка

Видеорегистратор оборудован инфракрасными лампами, позволяющими осуществлять съемку в темное время суток или в недостаточно освещенных местах.

Управление инфракрасной подсветкой осуществляется двумя способами:

- **Ручное управление.** В режимах «Видео» и «Фото» нажмите кнопку **[Power]** для включения/выключения ИК-подсветки. В нижней части экрана изменится значок, свидетельствующий о статусе ИК-подсветки. Значок **[🔦]** свидетельствует, что ИК-подсветка включена, значок **[🔌]** – выключена.
- **Системное управление.** Перейдите в меню общих настроек видеорегистратора нажав кнопку **[MENU]** и выбрав соответствующую группу настроек. В меню выберите пункт «LED» и необходимое значение: «Вкл.» для включения ИК-подсветки и «Выкл.» для выключения.

G-сенсор

Видеореги­стратор обо­ру­до­ван встро­ен­ным датчи­ком по­ло­же­ния – G-сен­со­ром. Он от­сле­жи­ва­ет по­ло­же­ние уст­рой­ства в про­стран­стве и ре­а­ги­ру­ет на из­ме­не­ние ди­на­ми­ки дви­же­ния ав­то­мо­би­ля: ре­з­кое тор­мо­же­ние, столк­но­ве­ние, удар или пе­ре­во­рот. Если во вре­мя за­пи­си ви­део G-Сен­сор за­фик­си­ро­вал про­ис­ше­ствие – на эк­ра­не по­я­вит­ся зна­чок бло­ки­ро­вки [] и ви­део­ре­ги­с­тра­тор за­бло­ки­ру­ет этот ви­део­файл от сти­ра­ния.

Для вклю­че­ния G-сен­со­ра пе­ре­й­ди­те в об­ще­е ме­ню на­стро­ек ви­део­ре­ги­с­тра­то­ра и вы­бе­ри­те пункт «G-сен­сор». В на­стро­й­ках Вы мо­же­те ус­та­но­вить чув­ст­ви­тель­ность дат­чи­ка: зна­че­ния от «1» до «8», или зна­че­ние «Нет» для вы­клю­че­ния дат­чи­ка. Зна­че­ние «1» со­от­вет­ст­ву­ет ма­кси­маль­ной чув­ст­ви­тель­но­сти дат­чи­ка, «8» – ми­ни­маль­ной.

Датчик движения

Видеореги­стратор обо­ру­до­ван встро­ен­ным датчи­ком дви­же­ния. Он ав­то­ма­ти­че­ски вклю­ча­ет ви­део­за­пись при по­яв­ле­нии дви­жу­ще­го­ся об­ъ­ек­та в зо­не ви­ди­мо­сти ви­део­ре­ги­с­тра­то­ра или при на­ча­ле дви­же­ния ав­то­мо­би­ля. Во вре­мя дол­гих ос­та­но­вок и от­сут­ст­вия дви­же­ния в ка­дре за­пись бу­дет ос­та­нов­ле­на. Дан­ная функ­ция по­зво­ля­ет су­ще­ст­вен­но э­ко­но­ми­ть ме­сто на кар­те па­мя­ти.


Для вклю­че­ния дат­чи­ка дви­же­ния пе­ре­й­ди­те в ме­ню на­стро­ек ви­део­съем­ки, вы­бе­ри­те пункт «Де­тек. движ.» и ус­та­но­ви­те зна­че­ние «Вкл.». В сле­ду­ю­щем пунк­те на­стро­ек «Чув­ст. движ.» Вы мо­же­те ус­та­но­вить чув­ст­ви­тель­ность дат­чи­ка дви­же­ния: зна­че­ния от «1» до «8».

Встроенный GPS-приемник и программа просмотра

Встро­ен­ный в ви­део­ре­ги­с­тра­тор GPS-при­ем­ник фик­си­ру­ет ско­рость пе­ред­ви­же­ния, вре­мя, тра­ек­то­рию мар­шру­та и со­хра­ня­ет для ка­ж­до­го фраг­мен­та ви­део от­дель­ный файл с рас­ши­ре­нием «.map», со­дер­жа­щий ин­фор­ма­цию о пе­ред­ви­же­нии. Мар­шрут ото­бра­жа­ет­ся на кар­тах Google Maps в спе­ци­аль­ной про­грам­ме про­смот­ра.

[Примечание] Для про­смот­ра за­пи­сей Вы мо­же­те ис­поль­зо­вать сто­рон­ние ви­део­про­иг­ры­ва­те­ли, но в этом слу­чае функ­ция про­смот­ра мар­шру­та бу­дет не­до­ступ­на.

Включение GPS-приемника

Для вклю­че­ния GPS-при­ем­ни­ка пе­ре­й­ди­те в об­ще­е ме­ню на­стро­ек ви­део­ре­ги­с­тра­то­ра, вы­бе­ри­те пункт «GPS» и ус­та­но­ви­те зна­че­ние «Вкл.». За­к­ро­и­те ме­ню на­стро­ек и пе­ре­й­ди­те в ре­жим «Ви­део». На эк­ра­не по­я­вит­ся мига­ю­щий крас­ный зна­чок [], сви­де­тель­ст­ву­ю­щий, что функ­ция вклю­че­на, но спут­ни­ки еще не най­де­ны. Ко­гда при­ем­ник за­фик­си­ру­ет спут­ни­ки, зна­чок из­ме­нит­ся на зе­ле­ный и пе­ре­ст­ан­ет мигать. При этом од­но­вре­мен­но с за­пи­сью ви­део бу­дет вестись за­пись GPS-тре­ка.

Сиг­на­лы GPS-спут­ни­ков об­ыч­но не про­хо­дят че­рез твер­дые ма­те­ри­а­лы (кро­ме стек­ла), по­это­му, если ви­део­ре­ги­с­тра­тор на­хо­дит­ся в по­меще­нии, ме­жду вы­со­ки­ми до­ма­ми, в тун­неле, на под­зем­ной пар­ков­ке или под мосто­м, ин­фор­ма­ция о те­ку­щем мес­то­по­ло­же­нии на GPS-уст­рой­стве мо­жет не со­от­вет­ст­во­вать дей­ст­ви­тель­но­сти. Кро­ме это­го, на ка­че­ство, ско­рость и эф­фек­тив­ность ра­бо­ты GPS-при­ем­ни­ка влия­ют по­год­ные ус­ло­вия и мес­то­по­ло­же­ние уст­рой­ства по от­но­ше­нию к спут­ни­ку.

[Примечание] При вклю­че­нии уст­рой­ства в пер­вый раз или по­сле дол­го­го пе­ре­ры­ва в его ис­поль­зо­ва­нии, об­на­ру­же­ние GPS-спут­ни­ков мо­жет за­нять боль­ше вре­ме­ни, чем об­ыч­но.

Просмотр файлов на компьютере

Ско­пи­ру­йте фай­лы с ви­део­ре­ги­с­тра­то­ра на ком­пью­тер, под­клю­чив уст­рой­ство с по­мо­щью USB-ка­беля или ско­пи­ро­вав дан­ные с кар­ты па­мя­ти.

Про­грам­мное обес­пе­че­ние хра­нит­ся на дис­ке, вхо­дя­щем в ком­плек­та­цию. Вста­вь­те дис­к в при­вод ком­пью­те­ра и подо­жди­те, пока он бу­дет рас­поз­нан. От­к­ро­и­те ме­не­джер фай­лов для про­смот­ра спи­ска фай­лов.

[Предупреждение] Для кор­рек­т­ной ра­бо­ты про­грам­мы про­смот­ра ско­пи­ру­йте фай­лы с дис­ка на ком­пью­тер.

При пер­вом ис­поль­зо­ва­нии за­пус­ти­те файл setup.bat. Об­нов­и­те или ус­та­но­ви­те ко­де­ки, со­от­вет­ст­вую­щие опе­ра­ци­он­ной си­сте­ме Ва­ше­го ком­пью­те­ра. По­сле это­го за­пус­ти­те файл DV ROUTE PLAYER.exe. На эк­ра­не ото­бра­зи­т­ся ин­тер­фейс про­грам­мы про­смот­ра (Рис. 1).

[Предупреждение] Для не­ко­то­рых опе­ра­ци­он­ных си­стем Windows тре­бу­ет­ся за­пуск про­грам­мы с пра­ви­ми ад­ми­ни­с­тра­то­ра. Для про­смот­ра мар­шру­та на кар­тах Google Maps на ком­пью­те­ре дол­жно быть ус­та­но­в­ле­но со­еди­не­ние с Ин­тер­не­том.

Программа просмотра DV ROUTE PLAYER

Программа DV ROUTE PLAYER позволяет просматривать видео и фотофайлы, показывает маршрут Вашего передвижения на картах Google maps и отображает диаграмму G-сенсора. Программа также дает возможность сохранять стопкадры – выбранный фрагмент видео будет сохранен как изображение.

Интерфейс программы

1. Штмпм дата/время
2. Окно просмотра
3. Скорость движения
4. Список загруженных видеофайлов (playlist)
5. Список загруженных фотографий
6. Управление проигрывателем
7. Сохранение стоп-кадра
8. Полноэкранный режим видео
9. Диаграмма G-сенсора
10. Координаты в текущий момент времени
11. Отображение маршрута на карте Google



Рис. 1 Интерфейс программы DV ROUTE PLAYER

Кликните на иконку «Папка» в зоне списка видеофайлов (4). В появившемся окне укажите путь к папке, в которой находятся Ваши файлы с видеорегистратора. В левой части окна отобразится список файлов в режиме предварительного просмотра (Рис. 2).

Отметьте файлы, которые Вы хотите импортировать в программу просмотра и нажмите иконку «». Затем выберите и запустите файл из списка. Если к данному видео был сохранен файл с GPS-треком – он отобразится справа на карте Google. Для работы с картами необходимо подключение к сети Интернет.

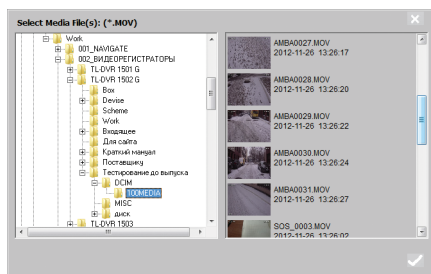


Рис. 2 Выбор файлов для просмотра

Подключение к компьютеру

При подключении к компьютеру видеорегистратор может работать в трех режимах: в режиме внешнего жесткого диска, режиме зарядки и в обычном режиме работы. Подключите видеорегистратор к компьютеру с помощью USB-кабеля, используя разъем MiniUSB на корпусе устройства. Включите видеорегистратор, нажав кнопку [Power], с помощью кнопок [UP] и [DOWN] выберите один из предложенных режимов и нажмите [OK].

- **Режим внешнего жесткого диска**
– компьютер автоматически распознает и отобразит как «Съемный диск» карту памяти, установленную в видеорегистраторе.
- **Режим зарядки**
– переключает видеорегистратор в режим зарядки аккумулятора от компьютера.
- **Режим работы**
– переключает видеорегистратор в обычный режим работы с питанием от компьютера.

Подключение к телевизору

Для просмотра снятого фото и видео на экране телевизора или другом внешнем дисплее подключите устройство при помощи HDMI-кабеля или AV-кабеля, используя соответствующий разъем на корпусе видеорегистратора.