

Видеорегистратор **Treelogic**® TL-DVR 1501 G

Краткое руководство пользователя

Основные характеристики

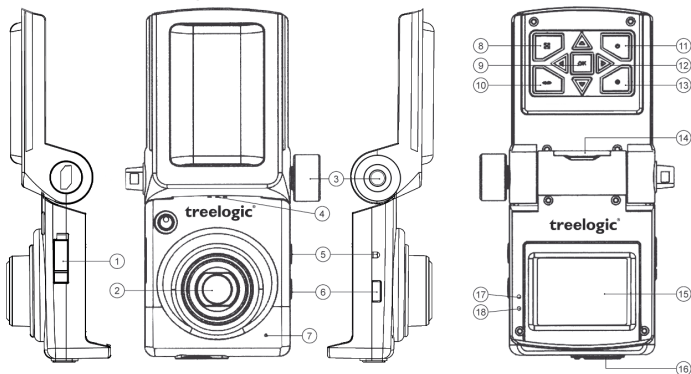
- Матрица: 1/4" CMOS, 5 Мпикс., широкий угол обзора
- Откидной TFT экран: 1,5", 100000 цветов
- GPS-приемник: встроенный, ведет запись GPS-координат
- Специальная программа для просмотра видео-файлов с привязкой маршрута к картам Google
- Параметры видеосъемки: 1920x1080p (29 кадр/с), 1440x1080p (29 кадр/с), 1280x720p (29 кадр/с), 720x480p (59 кадр/с), 640x480p (29 кадр/с). Формат записи видео: MOV
- Параметры фотосъемки: 4000x3000 (12МП), 3200x2400 (8МП), 2592x1944 (5МП), 2048x1536 (3МП). Формат изображений: JPEG
- Циклическая запись с возможностью её отключения
- Автоматическое начало записи при подаче питания и корректное завершение записи видеофайла после отключения питания
- Крепление с системой быстрого снятия
- Встроенные динамик и микрофон
- Датчик движения и G-сенсор
- Поддержка карт памяти microSD (до 32 Гб)
- Дополнительно: штамп даты и времени, гибкие настройки фото- и видеосъемки
- Подключение к телевизору: AV/miniHDMI
- Интерфейс USB 2.0

Вступление

Благодарим Вас за выбор видеорегистратора Treelogic TL-DVR 1501 G. Он относится к новому поколению компактных цифровых регистраторов, поддерживающих не только запись видео и фотосъемку, но и запись GPS-координат. Видеорегистратор Treelogic TL-DVR 1501 G легко установить и начать использовать. Достаточно закрепить регистратор в автомобиле, подключить кабель питания в гнездо прикуривателя и устройство будет готово к использованию.

Рекомендуем Вам прочитать Руководство, чтобы понять, как правильно пользоваться видеорегистратором. В зависимости от версии программного обеспечения возможны незначительные расхождения между данным Руководством и выводимой на экран устройства информацией. Вся информация и рекомендации по использованию несут исключительно справочный характер и не могут быть основанием для претензий. Компания не несет ответственности за возможное повреждение устройства или потерю данных вследствие неправильного обращения. Конструкция видеорегистратора, встроенное программное обеспечение и содержание данного Руководства могут быть изменены без предварительного уведомления. Товарные знаки и наименования, встречающиеся в данном Руководстве, являются собственностью их владельцев.

Внешний вид и элементы управления



- 1. Разъем питания.**
Используется для подключения автомобильного адаптера питания.
- 2. Объектив.**
Используется для фото- и видеосъемки.
- 3. Фиксатор положения.**
Используется для фиксации положения подвижной части корпуса регистратора.
- 4. Динамик.**
Используется для воспроизведения звука.
- 5. [Reset] Кнопка «Сброс».**
Используется для аппаратной перезагрузки системы видеорегистратора.
- 6. [«/»] Кнопка включения/выключения звука.**
Используется для включения/отключения записи звука при видеосъемке.

7. **Микрофон.**
Используется для записи звука.
8. **[MENU] Кнопка «Меню».**
Используется для вызова меню настроек.
9. **[OK] Кнопка «ОК».**
Используется для подтверждения выбора
10. **[MODE] Кнопка «Режим».**
Используется для переключения между режимами: видеосъемка, фотосъемка, просмотр*. Функция доступна в режиме ожидания**.
11. **[POWER] Кнопка включения/выключения.**
Нажмите для включения или выключения видеорегистратора.
12. **Клавиши навигации.**
Используются для перемещения курсора.
13. **[REC] Кнопка «Запись».**
Используется для начала и остановки видео-записи, а также для съемки фото.

[Примечание] *Чтобы войти в режим просмотра, нажмите и удерживайте кнопку [MODE].

[Примечание] **Режим ожидания - состояние работы видеорегистратора, при котором не ведется запись видео.

Использование автомобильного крепления

Комплект поставки содержит два типа крепления: с присоской и с клейкой лентой. Способы крепления регистратора к кронштейнам идентичны.

1. Включите видеорегистратор. Убедитесь, что настройки даты, времени, разрешение и качество фото- и видеосъемки Вас устраивают.
2. Ориентируясь на изображение на экране, выберите место для установки видеорегистратора в автомобиле.
3. Закрепите устройство на кронштейне. Для этого оденьте держатель на видеорегистратор в направлении, указанном стрелкой (Рис. 1).
4. Протрите ветровое стекло изнутри и закрепите кронштейн.
 - **Кронштейн с присоской.** Плотно прижмите кронштейн к стеклу в выбранном месте и, нажатием на рычаг фиксатора, закрепите присоску.
 - **Кронштейн с липкой лентой.** Удалите защитную пленку с клейкой ленты. Плотно прижмите кронштейн к стеклу в выбранном месте.
5. Отрегулируйте угол наклона кронштейна и положение видеорегистратора.
6. Подключите видеорегистратор к бортовой сети автомобиля с помощью автомобильного адаптера питания.

Система быстрого снятия

Крепление позволяет быстро снять видеорегистратор с кронштейна. Для этого нажмите на рычажок с правой стороны держателя и снимите регистратор с крепления (Рис. 2).

Работа с аккумулятором.

Видеорегистратор оборудован аккумулятором малой мощности. Аккумулятор служит для корректного завершения записи видеофайла после выключения двигателя и кратковременной фото- и видеосъемки. Зарядка элементов питания возможна двумя способами: через USB-кабель от компьютера или от автомобильного адаптера питания.

[Предупреждение] Устройство рассчитано на работу с постоянным питанием от автомобильной сети. При эксплуатации устройства используйте только входящий в комплект адаптер питания.

14. Слот MicroSD/разъем Mini HDMI.

Слот MicroSD позволяет установить одну карту памяти формата MicroSDHC. Разъем miniHDMI используется для подключения к внешнему дисплею.

15. Дисплей.

Используется для отображения информации.

16. Разъем Micro USB/AV-выход.

Используется для соединения с компьютером и зарядки (кабель MicroUSB-USB), или для подключения к внешнему дисплею (кабель MicroUSB-AV).

17. Индикатор записи.

Свидетельствует о записи видео.

18. Индикатор зарядки.

Свидетельствует о подаче питания на устройство.

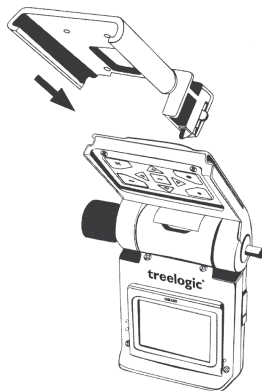


Рис. 1 Крепление держателя к корпусу видеорегистратора.

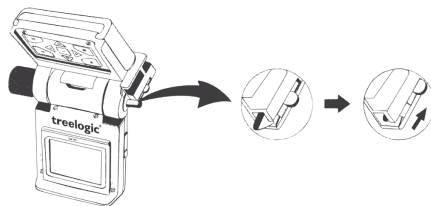


Рис.2 Рычаг фиксации крепления.

Использование карты памяти

Отснятый материал записывается на карту памяти MicroSDHC объемом до 32 Гб. Убедитесь, что устройство выключено, и плавно вставьте карту памяти в слот до щелчка (Рис. 3).

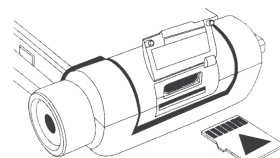


Рис. 3 Установка карты памяти.

Включение/выключение

Механическое включение/выключение

Для включения устройства нажмите кнопку **[POWER]** – на экране отобразится заставка, после чего появится интерфейс режима «Видео». Через несколько секунд автоматически начнется запись при условии, что карта памяти установлена и на ней есть свободное место. Для остановки записи нажмите кнопку **[REC]**. Для выключения устройства нажмите и удерживайте в течение нескольких секунд кнопку **[POWER]**.

Автоматическое включение/выключение при подключении к автомобильной сети

Включение устройства происходит автоматически при подключении автомобильного адаптера и подаче питания на видеорегистратор.

Автоматическое включение при подключении к компьютеру

Включение устройства происходит автоматически, при подключения к компьютеру. Компьютер автоматически распознает и отобразит карту памяти, установленную в видеорегистратор, как «Съемный диск». После отключения от компьютера видеорегистратор продолжит работу в обычном режиме.

[Предупреждение] Перед отключением от компьютера убедитесь в безопасном извлечении устройства средствами операционной системы.

Описание основных функций и смена режима работы

Видеорегистратор поддерживает три режима работы: «Видео», «Фото» и «Просмотр». Для переключения между режимами «Видео» и «Фото» используйте кнопку **[MODE]**. Для входа в режим «Просмотра» включите видеорегистратор, нажмите и удерживайте кнопку **[MODE]**. Функция смены режима доступна в режиме ожидания - когда не ведется запись видео.

Режим	Функция	Описание
Видео	Видеорегистратор (видеосъемка)	Запись видео, включение/отключение записи звука, защита файлов от удаления, вызов меню настроек видеосъемки и общих настроек видеорегистратора
Фото	Фотосъемка	Фотосъемка, вызов меню настроек фотосъемки и общих настроек видеорегистратора
Просмотр	Просмотр отснятого материала	Просмотр фото и видеофайлов, режим предварительного просмотра иконок, переход к предыдущему/следующему файлу, удаление выбранных файлов, перемотка файлов вперед/назад, сохранение стоп-кадров, слайд-шоу

Настройки видеорегистратора

Перед использованием видеорегистратора рекомендуется настроить параметры фото- и видеосъемки, а также установить дату и время.

Нажмите кнопку **[MENU]** для вызова меню настроек текущего режима и общих настроек видеорегистратора. Используйте клавиши навигации для перемещения курсора по меню и кнопку **[OK]** для выбора необходимого значения.

Режим	Группа настроек	Описание
Меню настроек видеосъемки	Видео	Выбор разрешения видеосъемки и коэффициента сжатия видеофайла
	Эффекты	Выбор параметров экспозиции, ISO, баланса белого, цифровых эффектов, резкости, частоты мерцания экрана. При выборе автоматических режимов видеорегистратор будет производить замер освещенности и корректировать параметры видеосъемки на основании полученных данных
	Установки	Выбор стандарта ТВ-выхода, настройка времени автовыключения, установка даты, времени и штампа отображения, настройка циклической записи, управление датчиком движения, запись гос. номера автомобиля, настройка автовыключения экрана, включение/выключение записи звука, поворот изображения, управление работой GPS-приемника, настройка и калибровка G-сенсора, настройка звука кнопок, выбор языка системного меню, возврат к заводским установкам, форматирование карты памяти и отображение текущей версии прошивки

Режим	Группа настроек	Описание
Меню настроек фотосъемки	Фото	Выбор разрешения фотосъемки, коэффициента сжатия фотографии, настройка съемки серии и автоспуска затвора
	Эффекты	Выбор параметров экспозиции, ISO, баланса белого, цифровых эффектов, резкости, частоты мерцания экрана. При выборе автоматических режимов видеорегистратор будет производить замер освещенности и корректировать параметры видеосъемки на основании полученных данных

Видеосъемка

Используя кнопку **[MODE]**, перейдите в режим «Видео». В данном режиме доступны следующие операции:

- **Съемка видео.** В режиме «Видео» нажмите кнопку **[REC]** для начала и остановки записи.
- **Защита файлов от перезаписи.** Во время видеосъемки нажмите кнопку **[OK]** для защиты файла от перезаписи. При этом на экране появится значок [🔒], свидетельствующий о блокировке файла. Повторное нажатие на кнопку **[OK]** снимет защиту.
- **Включение/отключение звука.** Нажмите кнопку [🔊/🔇] для отключения или включения записи звука при видеосъемке.

Фотосъемка

Используя кнопку **[MODE]**, перейдите в режим «Фото». В данном режиме доступны следующие операции:

- **Съемка фото.** В режиме «Фото» нажмите кнопку **[REC]**, чтобы сделать снимок.

Просмотр файлов

Для входа в режим просмотра нажмите и удерживайте кнопку **[MODE]**. На экране отобразится меню предварительного просмотра с иконками фото- или видеофайлов. В данном режиме доступны следующие операции:

- **Выбор файла.** В режиме «Просмотр» используйте клавиши навигации для выбора видеофайла или фотографии. Для просмотра файла нажмите кнопку **[OK]**. Нажмите кнопку **[MENU]** для возврата к меню предварительного просмотра.
- **Запись стоп-кадра.** Нажмите кнопку **[OK]** для паузы воспроизведения и кнопку **[REC]** для записи стоп-кадра.
- **Удаление файла.** При просмотре файла нажмите кнопку **[MENU]** и подтвердите удаление.

Дополнительные функции

В режиме просмотра файлов также доступны дополнительные функции: удаление файлов, защита файлов и настройка режима слайд-шоу. Чтобы воспользоваться этими функциями, необходимо вызвать панель инструментов контекстного меню, нажав на кнопку **[MENU]**.

Встроенный GPS-приемник и программа просмотра

GPS-приемник фиксирует местоположение прибора, записывает широту, долготу и определяет скорость передвижения, анализируя пройденный маршрут. Маршрут отображается на картах Google Maps в программе просмотра одновременно с просмотром видео.

[Примечание] Для просмотра Вы можете использовать сторонние видеопроигрыватели, но в этом случае функция просмотра маршрута будет недоступна.

Скопируйте файлы с видеорегистратора или с карты памяти на компьютер. Программное обеспечение хранится на диске, входящем в комплектацию. Вставьте диск в привод компьютера и подождите, пока он будет распознан. Откройте менеджер файлов для просмотра списка файлов. Запустите файл CarGpsPlayer.exe (Рис. 4).

[Предупреждение] Для просмотра маршрута на картах Google Maps на компьютере должно быть установлено соединение с Интернетом.

Подключение к телевизору

Для просмотра снятого фото и видео на внешнем дисплее подключите устройство при помощи HDMI-кабеля или AV-кабеля, используя соответствующий разъем на корпусе видеорегистратора. После подключения переведите видеорегистратор в режим просмотра.

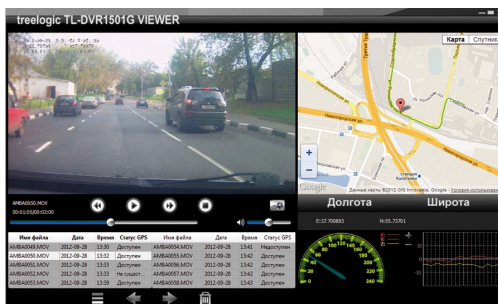


Рис. 4 Интерфейс программы CarGpsPlayer